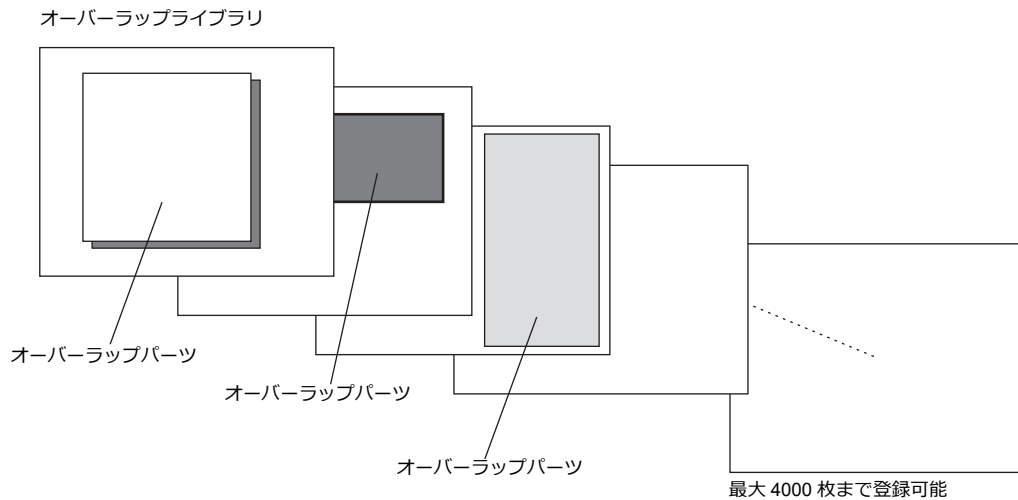


## 6.4 オーバーラップライブラリ

オーバーラップを登録するエリアです。

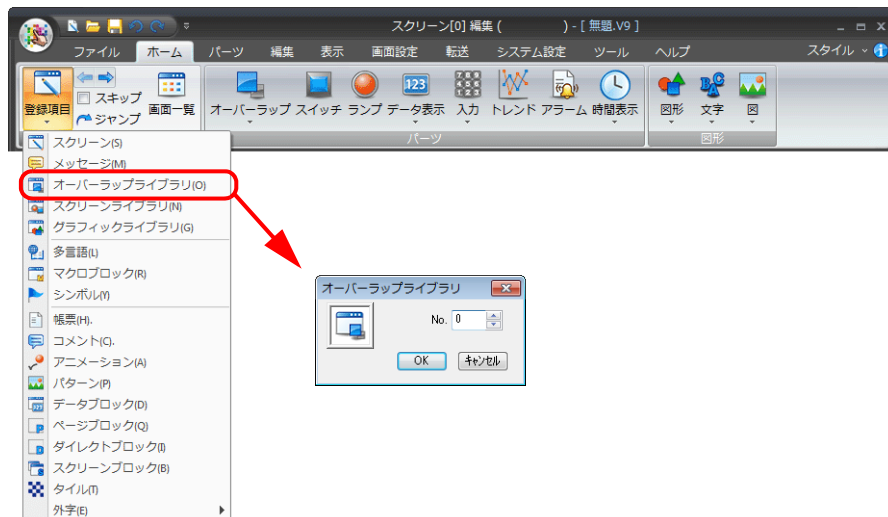
### 6.4.1 オーバーラップライブラリの構造

オーバーラップライブラリは No.0 ~ No.9999 の間で、最大 4000 枚まで登録できます。  
各編集ウィンドウには、1 ウィンドウにつき 1 枚のオーバーラップパーツを登録していきます。



### 6.4.2 オーバーラップライブラリの呼出方法

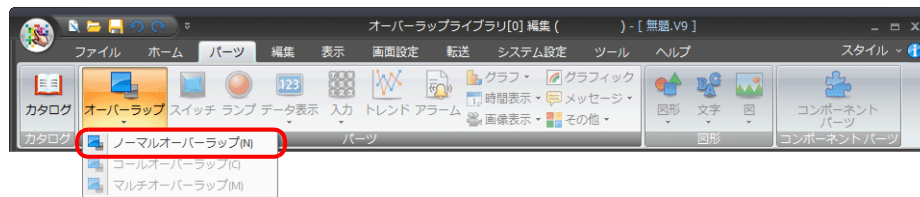
[ホーム] → [登録項目] → [オーバーラップライブラリ] をクリックします。  
(または [プロジェクト] ビューの [オーバーラップ] メニューから呼び出します。)  
[オーバーラップライブラリ] ダイアログが表示されるので、開くオーバーラップライブラリの No. を指定し、[OK] をクリックします。



## 6.4.3 オーバーラップライブラリの編集方法

### オーバーラップの配置

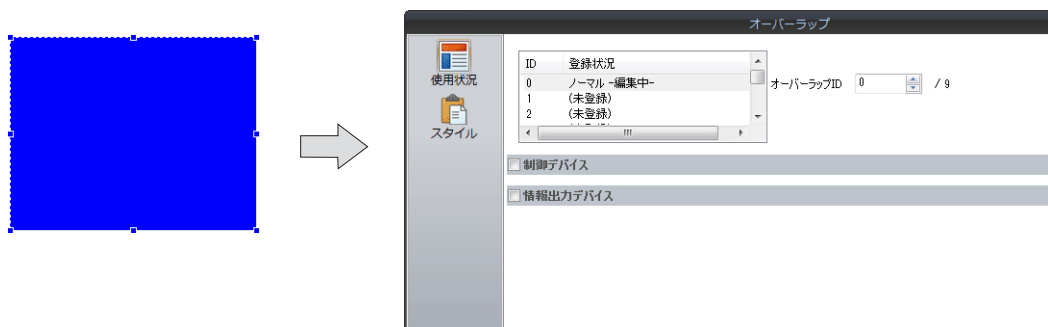
1. [パーツ] → [オーバーラップ] → [ノーマルオーバーラップ] をクリックします。



2. 十字カーソルと一緒にオーバーラップパーツが表示されます。



3. 任意の位置でクリックすると、オーバーラップが配置されます。  
ダブルクリックすると、以下のような設定ダイアログが表示されます。



設定項目については『V9 シリーズ リファレンスマニュアル [1]』の「2 オーバーラップ」を参照してください。

## オーバーラップへのアイテムの配置方法

オーバーラップ上にアイテムを配置する方法は2通りあります。

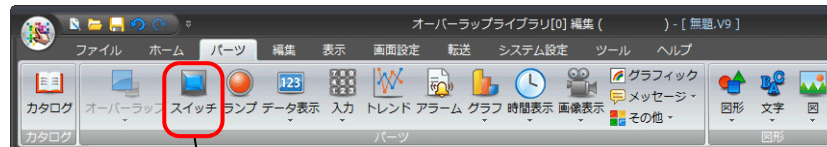
方法1：オーバーラップを選択

方法2：オーバーラップ編集画面に切り替える

### 方法1：オーバーラップを選択

[パーツ] → [スイッチ] をクリックし、マウスカーソルを画面上に移動します。

オーバーラップ上でマウスボタンをクリックします。オーバーラップ上にスイッチが配置されます。



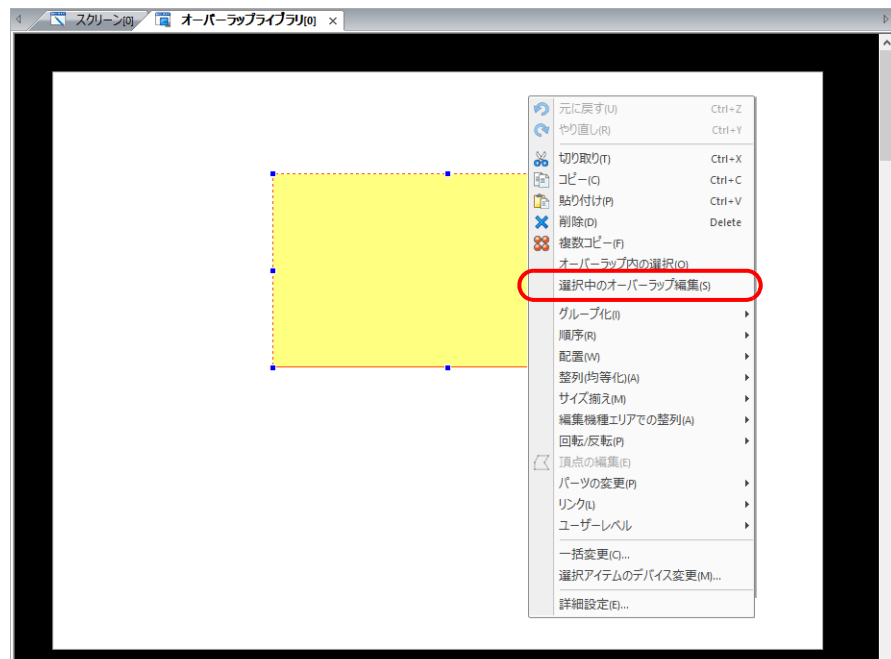
マウスの移動・クリックでオーバーラップ上にスイッチを配置



その他、詳しい配置・編集方法については、P3-18を参照してください。

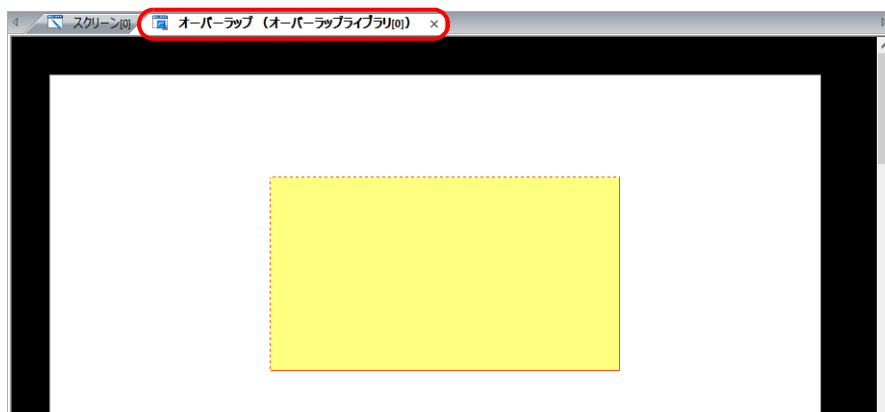
### 方法2：オーバーラップ編集画面に切り替える

1. ノーマルオーバーラップが配置された画面上で、ノーマルオーバーラップを選択後マウスを右クリック→ [選択中のオーバーラップ編集] をクリックします。



- \* ノーマルオーバーラップを選択しない状態で右クリック→ [オーバーラップ編集] → [ID 0] をクリックしても、[オーバーラップ] ウィンドウに切り替えられます。

2. [オーバーラップライブラリ] ウィンドウが [オーバーラップ] ウィンドウに切り替わります。



3. [パーツ] → [スイッチ] をクリックすると、オーバーラップ上に配置されます。

